

Из-за равнодушия чиновников Пенза может потерять половину деревьев

Category: Власть, Общество, Политика
23.06.2025



В августе-сентябре прошлого года в социальных сетях стали появляться тревожные сообщения: ясени в Пензе всё чаще поражаются ясеновой изумрудной златкой. Этот чрезвычайно опасный вредитель, уничтожающий деревья, был занесён в Пензу ещё в 90-х годах вместе с саженцами из Москвы, но в полной мере начал проявлять себя в последние годы.



Поскольку зелеными насаждениями занимается уничтожающий их Пензавтодор, управляйки и прочие, а природоохранные ведомства ничего не говорят о постигшем нас бедствии, то это снова сделаем мы.

ЯСЕНЯМ ПЕНЗЫ ГРОЗИТ ГИБЕЛЬ!

С учётом того, что многие защитные посадки целиком состоят из ясеней, а доля их в озеленении просто огромна, то масштаб катастрофы вы можете оценить сами. Для этого обратите внимание на стволы деревьев с обезлиственной кроной и как бы стесанной корой. Увидели полукруглые отверстия? Это летные ходы ясеновой изумрудной узкотелой златки - опаснейшего инвазивного насекомого.

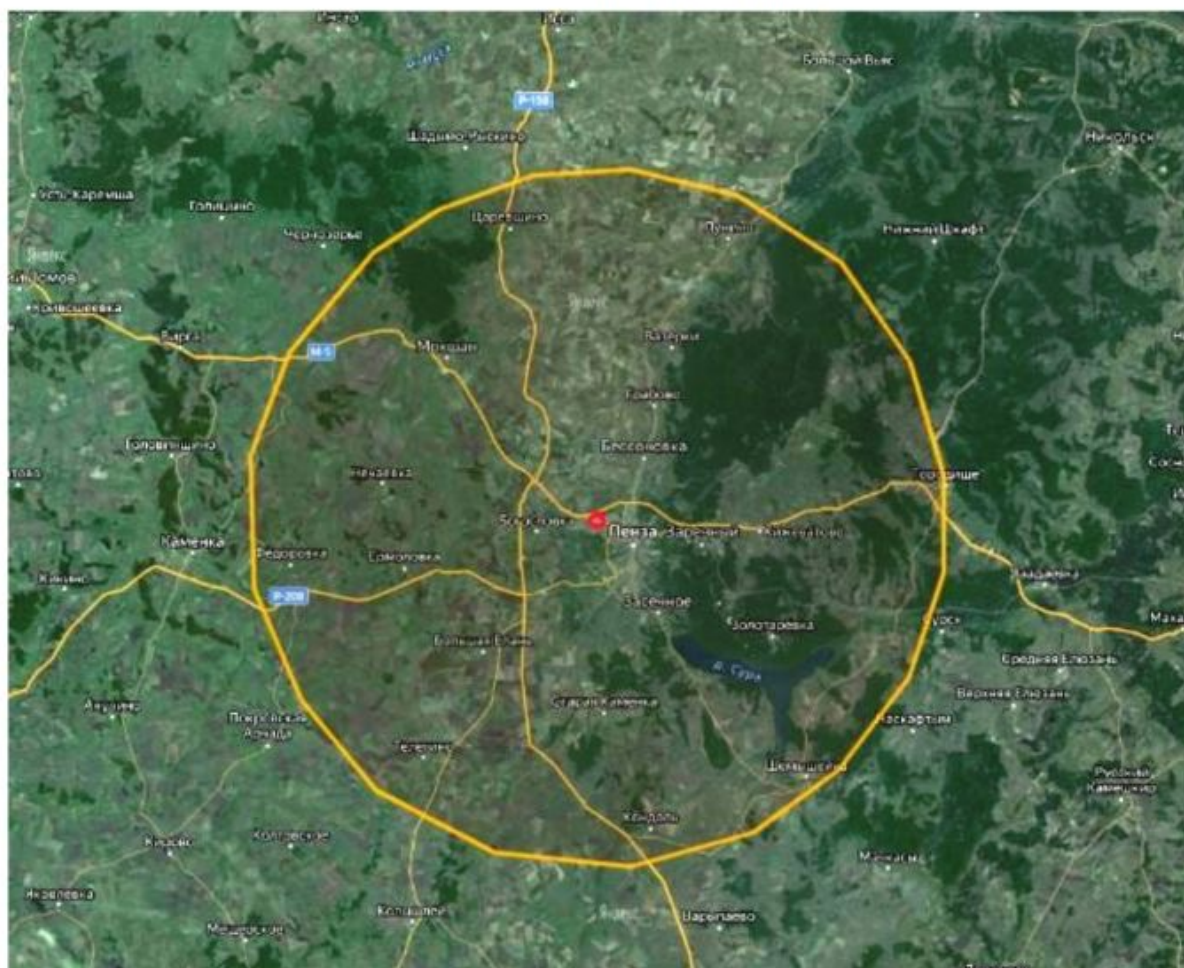
Кто содействовал ей в победном шествии по Пензе? Златка, как и другие вредители, предпочитают ослабленные деревья, а значит виноваты все, кто создавал и усиливал стресс-факторы для деревьев. Те, кто с нарушением всех основных норм и правил проводил обрезку растений и усиливал тепловой стресс и недостаток почвенной влаги покосами в стиле "чаще, короче - лучше". Ну и конечно же те, кто занимался пропагандой этой природоубойной деятельности, превратив безумие в норму.

❤️ 42 💬 9 ➦ 11

24 авг 2024

В том, что угроза действительно реальна, убедил приказ Россельхознадзора от 16.09.2024 №136-пп, согласно которому на площади более 804 тыс. га, на территории г. Пенза, а также примыкающих территориях Пензенского, Бессоновского, Мокшанского, Лунинского, Городищенского, Шемышейского, Колышлейского, Каменского районов, г. Заречного установлена карантинная фитосанитарная зона и введён карантинный режим.

Схема границ карантинной фитосанитарной зоны по карантинному объекту
ясеневая изумрудная златка (*Agrius planipennis* Fairmaire),
установленной на территории г. Пензы
Пензенской области



Очаг, площадь:
1. 312 га.

Площадь карантинной фитосанитарной зоны: 804571,75 га.

Буферная зона на площади: 804259,75 га.

Карантинная фитосанитарная зона в границах территории со следующими координатами:

Область карантина

Фитосанитарными требованиями, помимо прочего, предписывается: юридическим лицам всех форм собственности, индивидуальным предпринимателям, гражданам – владельцам, арендаторам, пользователям подкарантинных объектов, подкарантинной продукции – осуществлять проведение обследований на наличие карантинных объектов, в случае обнаружения ясеневой изумрудной златки, подтверждённого результатами лабораторных исследований, проводить вырубку и переработку растений-хозяев в радиусе не менее 100 м от каждого заселённого растения-хозяина. Порубочные остатки следует сжигать на месте или закапывать.

Судя по тому, что указанных действий жители Пензы не наблюдали (если

отдельные ясени даже и вырубались, то о сжигании остатков говорить не приходится), предписания Россельхознадзора выполнять никто побежал.

5 июня этого года тема ясеновой златки была поднята на круглом столе, который прошёл в Общественной Палате Пензенской области. В ходе встречи был прояснён вопрос – выполняются ли карантинные мероприятия или нет. Оказывается, что не выполняются. Как пояснил представитель Россельхознадзора Владислав Горюнов, предписания на спил деревьев пока не выдавали, так как «пока окончательно устанавливаем, к кому это относится».

Факты, озвученные на круглом столе неутешительны и говорят о том, что работа по сохранению зелёного фонда в городе провалена.

В частности, было заявлено следующее:

– 80% ясеней в Пензе поражены ясеновой златкой, очаги выявлены во всех районах города и существует угроза полной гибели ясеней к 2027 году;

– В Пензе отсутствует реестр зелёных насаждений;

– Мониторинг состояния зелёного фонда не ведётся;

– Зелёные насаждения очень неравномерно распределены по районам города.

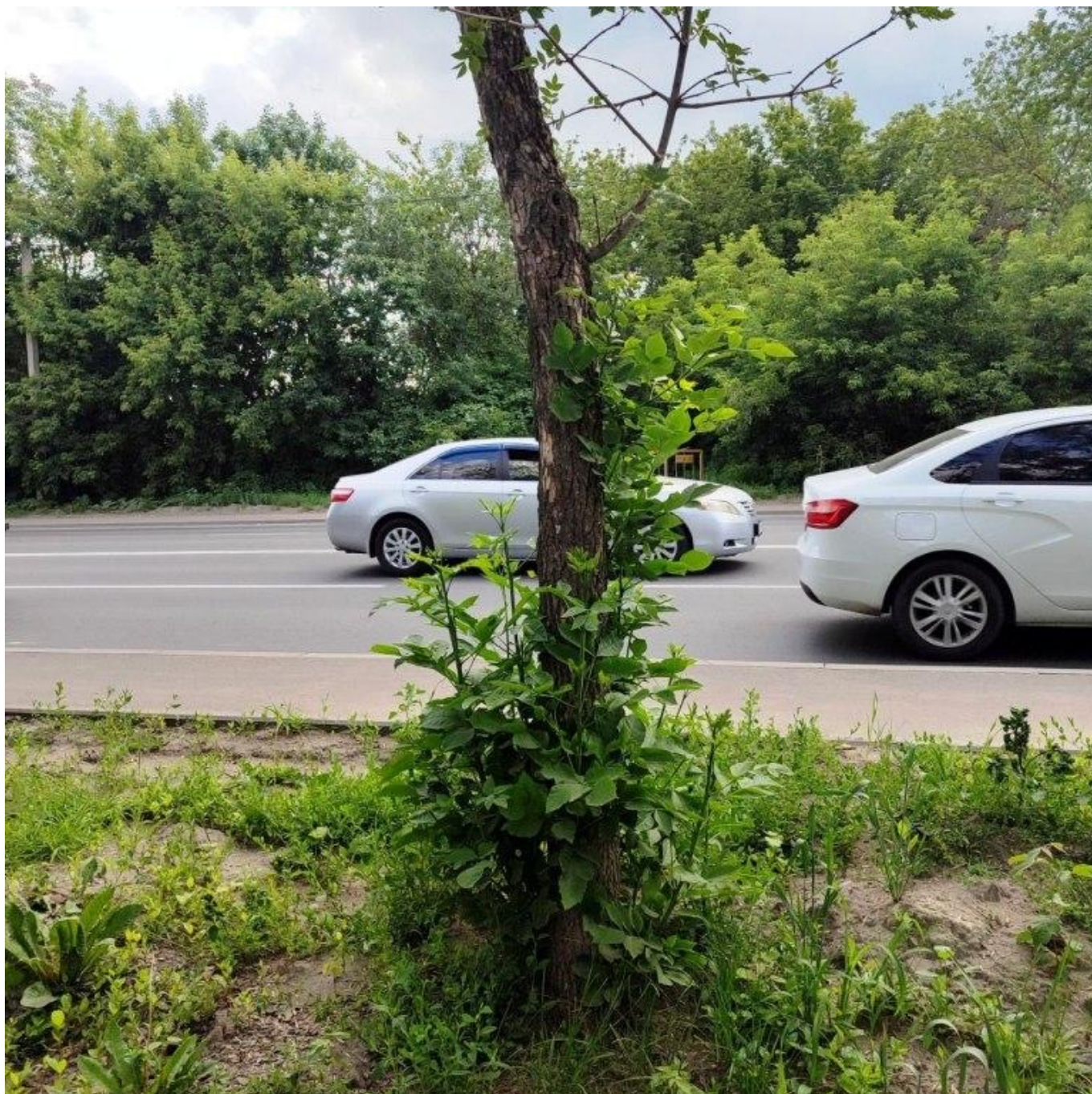
Точное количество деревьев, которых лишится город, никто не знает – ведь реестр зелёных насаждений отсутствует.

Своим мнением с МедиаПензой поделился натуралист-любитель Дмитрий Львов (не путать с руководителем фракции «Новые люди» в гордуме). По его оценке, ясени составляют половину зелёных насаждений Пензы. Уже погибли все ясени в Ульяновском парке (в той части, которую строительная компания не добила домами) и в Комсомольском парке. Оставшиеся можно спасти, если действовать быстро и кронировать те, которые ещё облиственны, а оставшуюся часть побелить, чтобы отбить запах ясеня. Это не даст 100%-й эффект, но уменьшит количество кладок златки на покрашенном дереве и продлит срок жизни дерева. Такая отсрочка гибели даст возможность спилить и утилизировать часть погибших деревьев, поскольку сделать это за 1-2 года невозможно, как и посадить новые саженцы других видов вместо погибших ясеней.



Ясени в Ульяновском парке (фото Д. Львова)

Надежда на «оживление» деревьев есть – в Москве частично удалось спасти ясени, которые были сильно поражены златкой в 2007-2013 г.г., и тогда уже выглядели безнадежными. Кроме того, из спиленных пней начинает расти поросль восстановления. Львов поделился своими фотографиями, сделанными по дороге в Ухтинку. На них видно, что засохшие ясени стали давать поросль в нижней части ствола.



Повреждённые ясени, давшие поросль (фото Д. Львова)

Своим мнением поделился и градозащитник Станислав Блинов.

«Приказ Госстроя РФ от 15.12.99 № 153 предписывает проводить работы по установлению качественных и количественных параметров озеленённых территорий, организацию учёта зелёных насаждений и осуществления контроля за их состоянием (п. 5.1.-5.9). В других городах уже давно созданы реестры зелёных насаждений, но в Управлении ЖКХ города Пензы мне ответили, что Приказ №153 носит рекомендательный характер, поэтому никакого реестра в Пензе нет. Прокуратура Ленинского района, куда я обратился, также не посчитала необходимым принять меры по факту бездействия УЖКХ, хотя в своём обращении я даже указал на судебную практику по искам прокуроров, где на муниципальные образования возлагали обязанность провести инвентаризацию зелёных насаждений. Однако наша прокуратура согласилась с УЖКХ в том, что данное требование не

носит обязательного характера. Областная прокуратура согласилась с районной», – рассказал Станислав Блинов.

Он утверждает, что раз нет реестра зелёных насаждений, значит нет и наблюдения за их состоянием.

«Больные, повреждённые деревья, поражённые вредителями, не выявляются. Если бы златку вовремя обнаружили, возможно, таких последствий удалось бы избежать» – утверждает Блинов.

Ситуация очень серьёзная. В результате многолетнего наплевательского отношения к зелёному фонду города, отсутствия адекватной законодательной базы и специалистов мы приближаемся к катастрофе, которая самым серьёзным образом повлияет и на качество жизни в Пензе, и на здоровье жителей города, и, в конечном итоге, на привлекательность Пензы для дальнейшего проживания.

Предотвратить катастрофу уже нельзя, но можно снизить её последствия. Для этого власть должна перестать рассматривать город как песочницу, в которой резвятся застройщики, а зелёные насаждения – как досадное препятствие. Должно быть принято политическое решение о сохранении и развитии зелёного фонда Пензы, а для этого должна быть выработана законодательная база по примеру других регионов, все решения по обследованию и вырубке деревьев должны быть полностью прозрачными и публиковаться в сети. Компенсационное озеленение должно стать обязательным и адекватным ущербу, наносимому зелёному фонду.

Показать предыдущий комментарий

Алексей

Работы проводятся "в соответствии со всеми действующими нормативами". А можно посмотреть на эти нормативы, согласно которым тратится куча государственных ресурсов на обрезку и побелку деревьев, пораженных опаснейшим вредителем?



вчера в 16:02 Ответить Поделиться



Управление ЖКХ города Пензы

Здравствуйте, Алексей! Все работы, связанные с зелеными насаждениями, проводятся в соответствии с правилами, утвержденными приказом Госстроя Российской Федерации.

вчера в 17:57 Ответить Поделиться

Станислав ответил Сообществу

Управление ЖКХ города Пензы, хватит нас своим мусором кормить! Конкретно процитируйте норму! Убиваете деревья в городе!

вчера в 21:37 Ответить Поделиться



Управление ЖКХ города Пензы ответил Станиславу

Здравствуйте, Станислав! Все работы, связанные с зелеными насаждениями, проводятся в соответствии с правилами, утвержденными приказом Госстроя Российской Федерации.

час назад Ответить Поделиться

Боты из УЖКХ не могут сослаться на норму, по которой уродуют деревья

Должно быть организовано серьёзное обсуждение сложившейся ситуации со специалистами, только не «для галочки», как это любят делать. Так, в частности, присутствовавший на круглом столе владелец питомника крупномеров Роман Новичков заявил, что бороться с изумрудной златкой на ранних этапах можно было не просто спиливанием и сжиганием деревьев, а методом инъекций специальным препаратом. Новичков даже предложил передать ему в распоряжение какой-нибудь сквер, чтобы он его показательно вылечил, однако никакой реакции чиновников на это не последовало.

Если же ничего из этого не будет сделано, в ближайшее время Пенза станет

просто раем для застройщиков, которым больше не будут мешать деревья, но, увы, адом для обычных людей.